

การพัฒนารูปแบบการบริหารจัดการโรงเรียนสีเขียวแบบมีส่วนร่วม โดยใช้หลักการ CSR

Developing Green School Participatory Administration Model Using CSR Principles (G-SPAM: CSR)

สุพล เชื่อมพงษ์

ผู้อำนวยการโรงเรียนเมืองคง สังกัด สำนักงานเขตพื้นที่การศึกษามัธยมศึกษา เขต 31
จังหวัดนครราชสีมา

บทคัดย่อ

การวิจัยครั้งนี้มีวัตถุประสงค์เพื่อ 1) สังเคราะห์รูปแบบการบริหารจัดการโรงเรียนสีเขียวแบบมีส่วนร่วมโดยใช้หลักการ CSR 2) ประเมินความเหมาะสมของรูปแบบการบริหารจัดการโรงเรียนสีเขียวแบบมีส่วนร่วมโดยใช้หลักการ CSR กลุ่มเป้าหมาย ได้แก่ ผู้เชี่ยวชาญ จำนวน 9 คน ประกอบด้วยศึกษานิเทศก์ จำนวน 3 คน ผู้อำนวยการโรงเรียนหรือครู จำนวน 3 คน และนักวิชาการ จำนวน 3 คน โดยเป็นผู้สำเร็จการศึกษาระดับปริญญาเอกในสาขาทางการศึกษาเครื่องมือที่ใช้ในการวิจัย ได้แก่ แบบประเมินความเหมาะสมของรูปแบบการบริหารจัดการโรงเรียนสีเขียวแบบมีส่วนร่วมโดยใช้หลักการ CSR สถิติที่ใช้ ได้แก่ ค่าเฉลี่ย และส่วนเบี่ยงเบนมาตรฐาน

ผลการวิจัยพบว่า

1. รูปแบบการบริหารจัดการโรงเรียนสีเขียวแบบมีส่วนร่วมโดยใช้หลักการ CSR ประกอบด้วย 5 องค์ประกอบ ได้แก่ 1) นโยบาย/กรอบยุทธศาสตร์ 2) กรอบการบริหารจัดการโรงเรียนสีเขียว 3) หลักการ ทฤษฎี 4) ผู้เกี่ยวข้องกับการดำเนินการและ 5) ตัวชี้วัดความสำเร็จ
2. ผลการประเมินความเหมาะสมของรูปแบบการบริหารจัดการโรงเรียนสีเขียวแบบมีส่วนร่วมโดยใช้หลักการ CSR พบว่า ความเหมาะสมของรูปแบบโดยรวมอยู่ในระดับมากที่สุด ($\bar{X} = 4.82$, S.D.= 0.38) เมื่อพิจารณารายด้าน พบว่า ทุกด้านมีความเหมาะสมอยู่ในระดับมากที่สุด

คำสำคัญ : โรงเรียนสีเขียว, การบริหารจัดการแบบมีส่วนร่วม, CSR

Abstract

The purpose of this research were 1) to synthesize green school participatory administration Model using CSR principle sand 2) to assess the suitability of green school participatory administration model using CSR principles. The sample of this study was 9 experts, consisting of 3 supervisors, 3 school directors or teachers, and 3 scholars. They graduated with doctoral degree program in education. The research instrument was the assessment scale for green school participatory administration Model using CSR principles. Data were analyzed by using statistics including mean and standard deviation.

The results of this study indicated as follows : 1. Green school participatory administration Model using CSR principles consisted of five elements, namely 1) policy / strategic framework, 2) green school administration framework, 3) principles and theories, 4) involving people, and 5) key performance indicators and 2. The results of assessment the suitability of green school participatory administration Model using CSR principles showed that overall model fit was at the highest level ($\bar{X} = 4.82$, S.D.= 0.38); when individual aspects were considered, all aspects had the highest level of model fit.

Keywords: Green School, Participatory Administration, CSR

บทนำ

พระราชบัญญัติการศึกษาแห่งชาติ พ.ศ. 2542 แก้ไขเพิ่มเติม (ฉบับที่ 2) พ.ศ.2545 มาตรา 6 บัญญัติว่า การจัดการศึกษาต้องเป็นไปเพื่อพัฒนาคนไทยให้เป็นมนุษย์ที่สมบูรณ์ทั้งร่างกายจิตใจสติปัญญาความรู้และคุณธรรม มีจริยธรรมและวัฒนธรรมในการดำรงชีวิตสามารถอยู่ร่วมกับผู้อื่นได้อย่างมีความสุข กระทรวงศึกษาธิการได้กำหนดนโยบายการปฏิรูปการศึกษาในทศวรรษที่สอง (พ.ศ. 2552-2561) โดยมีวิสัยทัศน์ให้คนไทยได้เรียนรู้ตลอดชีวิตอย่างมีคุณภาพสถานศึกษาทุกแห่งได้จัดการเรียนรู้ตามหลักสูตรแกนกลางการศึกษาขั้นพื้นฐานพุทธศักราช 2551 ที่มุ่งส่งเสริมให้ผู้เรียนเรียนรู้ด้วยตนเองรักการเรียนรู้อย่างมีความสุข รู้จักแสวงหาความรู้ได้ตลอดเวลาทุกสถานที่ ได้เรียนรู้จากสื่อเทคโนโลยีจากแหล่งเรียนรู้ในและนอกสถานศึกษา [1]

สภาพแวดล้อมในสถานศึกษาเป็นองค์ประกอบสำคัญ ในการกำหนดนโยบายที่จะนำไปสู่การปฏิบัติในสถานศึกษาซึ่งส่งผลต่อการเรียนรู้และการจัดการศึกษาให้เกิดประสิทธิภาพสูงสุด [2] ได้ให้แนวคิดเกี่ยวกับความสำคัญของการจัดสภาพแวดล้อมในโรงเรียนว่าบรรยากาศและสภาพแวดล้อมของโรงเรียนเกี่ยวข้องกับความรู้สึกของครูนักเรียนนักศึกษารวมทั้งคนอื่นๆที่มีต่อโรงเรียนโรงเรียนที่มีบรรยากาศและสภาพแวดล้อมไม่ดีจะทำให้นักเรียนตลอดจนคนที่เกี่ยวข้องเกิดความรู้สึกที่ไม่ดีต่อโรงเรียนแต่ถ้าโรงเรียนมีบรรยากาศและสภาพแวดล้อมที่ดีก็จะทำให้นักเรียนอยากไปโรงเรียนและคนที่เกี่ยวข้องเกิดความรู้สึกที่ดีต่อโรงเรียนด้วย

การไฟฟ้าฝ่ายผลิตแห่งประเทศไทย [3] ได้ดำเนินการโครงการห้องเรียนสีเขียว (Green Learning Room Project) ให้กับโรงเรียนต่าง ๆ ทั่วประเทศอย่างต่อเนื่อง ตั้งแต่ปี พ.ศ. 2541 ถึงปัจจุบัน โดยมีวัตถุประสงค์ที่สำคัญ คือ การปลูกฝังทัศนคติการใช้ไฟฟ้าอย่างมีประสิทธิภาพ รู้คุณค่า และรักษาสิ่งแวดล้อมให้แก่เยาวชน โดยผ่านกระบวนการเรียนการสอนในห้องเรียนสีเขียวและกิจกรรมนอกห้องเรียนสีเขียว จนเกิดผลในเชิงพฤติกรรมรวมทั้งขยายผลไปสู่ครอบครัวและชุมชนต่อไป และปัจจุบันมีโรงเรียนเข้าร่วมโครงการห้องเรียนสีเขียวรวมทั้งสิ้น 414 โรงเรียน จากทุกจังหวัดทั่วประเทศไทย

โรงเรียนเมืองคง [4] อำเภอกอง จังหวัดนครราชสีมา เป็นโรงเรียนหนึ่งที่ตระหนักถึงการอนุรักษ์พลังงานและสิ่งแวดล้อม จึงได้เข้าร่วมโครงการโรงเรียนสีเขียว อย่างไรก็ตาม การบริหารจัดการโรงเรียนสีเขียวของโรงเรียนเมืองคง ยังไม่ประสบผลสำเร็จเท่าที่ควร โดยหลังจากการดำเนินการโครงการโรงเรียนสีเขียวในปีการศึกษา 2559 ได้มีการพัฒนาการในระดับหนึ่งผู้วิจัยพบว่าในการบริหารจัดการโรงเรียนสีเขียว ยังไม่สอดคล้องกับสถานการณ์ปัจจุบันระบบกระบวนการบริหารจัดการยังไม่มีความชัดเจนในการดำเนินการ และขาดการมีส่วนร่วมของผู้ที่เกี่ยวข้องทุก ๆ ฝ่ายเท่าที่ควร

จากสภาพปัญหาดังกล่าว เห็นควรให้มีการปรับปรุงกระบวนการ วิธีการ ให้เกิดประสิทธิภาพมากกว่าเดิมและให้ทุกฝ่ายเข้ามามีส่วนร่วม เพื่อให้เกิดจิตสำนึก ตระหนักในความรับผิดชอบร่วมที่มีต่อสังคม ซึ่งจะทำให้เกิดความมั่นคงและยั่งยืนต่อไป ซึ่งในการแก้ไขปัญหาดังกล่าว มีความจำเป็นต้องมีการพัฒนารูปแบบการบริหารจัดการโรงเรียนสีเขียวแบบมีส่วนร่วมโดยใช้หลักการ CSR (Corporate Social Responsibility) หมายถึง กรอบความรับผิดชอบต่อสังคมและสิ่งแวดล้อมขององค์กรซึ่งเป็นการดำเนินกิจการภายใต้หลักจริยธรรมและการจัดการที่ดี

ผู้วิจัยได้เล็งเห็นความสำคัญในการจัดการศึกษาเพื่อพัฒนาทรัพยากรมนุษย์ให้มีคุณภาพ และด้วยเหตุที่โครงการโรงเรียนสีเขียวจะช่วยส่งเสริมลักษณะนิสัยที่ดี มีพฤติกรรมการใช้พลังงานไฟฟ้าและน้ำ อย่างมีประสิทธิภาพ มีการบริหารจัดการขยะที่ดี ตลอดจนการอนุรักษ์ทรัพยากรธรรมชาติและสิ่งแวดล้อมซึ่งต้องใช้วิธีการหลายรูปแบบ ผู้วิจัยจึงมีความสนใจที่จะศึกษารูปแบบการบริหารจัดการโรงเรียนสีเขียวเพื่อนำไปสู่การพัฒนาความเข้าใจ การเสริมสร้างให้ทุกคนมีจิตสำนึกและมีทักษะในการใช้ทรัพยากรธรรมชาติและสิ่งแวดล้อมอย่างสมดุลและยั่งยืน

1. วัตถุประสงค์การวิจัย

- 1.1 เพื่อสังเคราะห์รูปแบบการบริหารจัดการโรงเรียนสีเขียวแบบมีส่วนร่วมโดยใช้หลักการ CSR
- 1.2 เพื่อประเมินความเหมาะสมของรูปแบบการบริหารจัดการโรงเรียนสีเขียวแบบมีส่วนร่วมโดยใช้หลักการ CSR

2. เอกสารและงานวิจัยที่เกี่ยวข้อง

สุเทพ พงศ์ศรีวัฒน์ [5] กล่าวว่า โรงเรียนที่จะประสบผลสำเร็จ จำเป็นต้องมีองค์ประกอบ ดังนี้ 1) มีผู้นำมืออาชีพ(Professional leadership) 2) มีวิสัยทัศน์และเป้าหมายร่วม(Shared vision and goals) 3) มีสภาพแวดล้อมของการเรียนรู้ที่ดี (A learning environment) 4) มุ่งเน้นการสอนและการเรียนรู้(Concentration on teaching and learning) 5) ทำการสอนอย่างมีจุดหมาย(Purposeful teaching) 6) มีการตั้งความคาดหวังไว้สูง (High expectations) 7) ใช้การเสริมแรงบวก(Positive reinforcement) 8) มีการติดตามความก้าวหน้า (Monitoring progress) 9) นักเรียนตระหนักในสิทธิและหน้าที่รับผิดชอบของตน (Pupil rights and responsibilities) 10) มีความรู้สึกรับผิดชอบร่วมกันระหว่างบ้านและโรงเรียน (Home-school Partnership) 11) เป็นองค์กรแห่งการเรียนรู้

ความรับผิดชอบต่อสังคม (Corporate Social Responsibility : CSR) คือความรับผิดชอบต่อองค์กรใน 4 ประเด็น ได้แก่ ด้านเศรษฐกิจ ด้านกฎหมาย ด้านจริยธรรม และด้านสาธารณกุศล ซึ่งเป็นความคาดหวังของผู้มีส่วนได้เสีย [6]

ัญญลักษณ์ ทองนุ่น [7] ได้วิจัยเรื่องปัจจัยความสำเร็จในการพัฒนาสถานศึกษาภาครัฐสีเขียวกรณีศึกษาโรงเรียนบ้านน้ำมิน ตำบลแม่ลาว อำเภอเชียงคำ จังหวัดพะเยา พบว่า ปัจจัยภาวะผู้นำของผู้บริหาร ปัจจัยด้านกระบวนการจัดการเรียนรู้ที่เน้นผู้เรียนเป็นสำคัญ และปัจจัยด้านการมีส่วนร่วมของชุมชน เอื้อต่อความสำเร็จในการพัฒนาสถานศึกษาภาครัฐสีเขียว ภาพรวมอยู่ในระดับมาก

วิธีดำเนินการวิจัย

1. เครื่องมือการวิจัย

แบบประเมินความเหมาะสมของรูปแบบการบริหารจัดการโรงเรียนสีเขียวแบบมีส่วนร่วมโดยใช้หลักการ CSR โดยผู้วิจัยกำหนดโครงสร้าง เป็น 2 ตอน ดังนี้

ตอนที่ 1 ความคิดเห็นที่มีต่อองค์ประกอบของรูปแบบการบริหารจัดการโรงเรียนสีเขียวแบบมีส่วนร่วมโดยใช้หลักการ CSR

- 1) ด้านความเหมาะสมองค์ประกอบของรูปแบบ
- 2) ด้านความเหมาะสมขององค์ประกอบด้านผู้ที่เกี่ยวข้องในการดำเนินการ
- 3) ด้านความเหมาะสมของกรอบการบริหารจัดการ
- 4) ด้านความเหมาะสมของหลักการและทฤษฎี
- 5) ด้านความเหมาะสมของตัวชี้วัดความสำเร็จ

ตอนที่ 2 ความคิดเห็นที่มีต่อรูปแบบการบริหารจัดการโรงเรียนสีเขียวแบบมีส่วนร่วม โดยใช้หลักการ CSR

- 1) ด้านความเหมาะสมของกระบวนการ PAOR
- 2) ด้านความเหมาะสมของบทบาทของผู้มีส่วนเกี่ยวข้อง

2. กลุ่มเป้าหมาย

2.1 ผู้ทรงคุณวุฒิ จำนวน 9 คน ประกอบด้วย ศึกษานิเทศก์จำนวน 3 คน ผู้อำนวยการโรงเรียนจำนวน 3 คน และนักวิชาการจำนวน 3 คน โดยเป็นผู้ที่เคยดำเนินการโครงการโรงเรียนสีเขียว หรือประเมินเกี่ยวกับโรงเรียนสีเขียว หรือมีผลงานวิจัยหรือบทความเกี่ยวกับการอนุรักษ์ทรัพยากรธรรมชาติและสิ่งแวดล้อม

2.2 ผู้เชี่ยวชาญ จำนวน 9 คน ประกอบด้วย ศึกษานิเทศก์ จำนวน 3 คน ผู้อำนวยการโรงเรียนหรือครู จำนวน 3 คน และนักวิชาการ จำนวน 3 คน โดยเป็นผู้สำเร็จการศึกษาระดับปริญญาเอกในสาขาทางการศึกษา

3. ขั้นตอนการดำเนินการวิจัย

3.1 ศึกษาเอกสารและงานวิจัยที่เกี่ยวข้อง

3.2 ประชุมคณะบุคคลผู้เกี่ยวข้องเพื่อวางแผนดำเนินการ ประกอบด้วย ผู้อำนวยการโรงเรียน รองผู้อำนวยการโรงเรียน หัวหน้ากลุ่มสาระการเรียนรู้ 8 กลุ่มสาระการเรียนรู้ ประธานคณะกรรมการสถานศึกษาขั้นพื้นฐาน นายกสมาคมครูและผู้ปกครองนักเรียน และประธานสถานักเรียน

3.3 สัมภาษณ์ผู้ทรงคุณวุฒิ เพื่อศึกษาแนวทางการบริหารจัดการโรงเรียนสีเขียวแบบมีส่วนร่วมโดยใช้หลักการ CSR

3.4 ร่างรูปแบบการบริหารจัดการโรงเรียนสีเขียวแบบมีส่วนร่วมโดยใช้หลักการCSR

3.5 นำร่างรูปแบบการบริหารจัดการโรงเรียนสีเขียวแบบมีส่วนร่วม โดยใช้หลักการ CSR ประเมินโดยผู้เชี่ยวชาญ

3.6 สรุปผล

4. สถิติที่ใช้ในการวิจัย

การวิเคราะห์ข้อมูลจากการประเมินความเหมาะสมของรูปแบบใช้การวิเคราะห์โดยใช้สถิติค่าเฉลี่ย (\bar{X}) และส่วนเบี่ยงเบนมาตรฐาน (S.D.) [8] โดยมีเกณฑ์การแปลผล ดังนี้

ค่าเฉลี่ยเท่ากับ 4.51 – 5.00 หมายความว่า ระดับมากที่สุด

ค่าเฉลี่ยเท่ากับ 3.51 – 4.50 หมายความว่า ระดับมาก

ค่าเฉลี่ยเท่ากับ 2.51 – 3.50 หมายความว่า ระดับปานกลาง

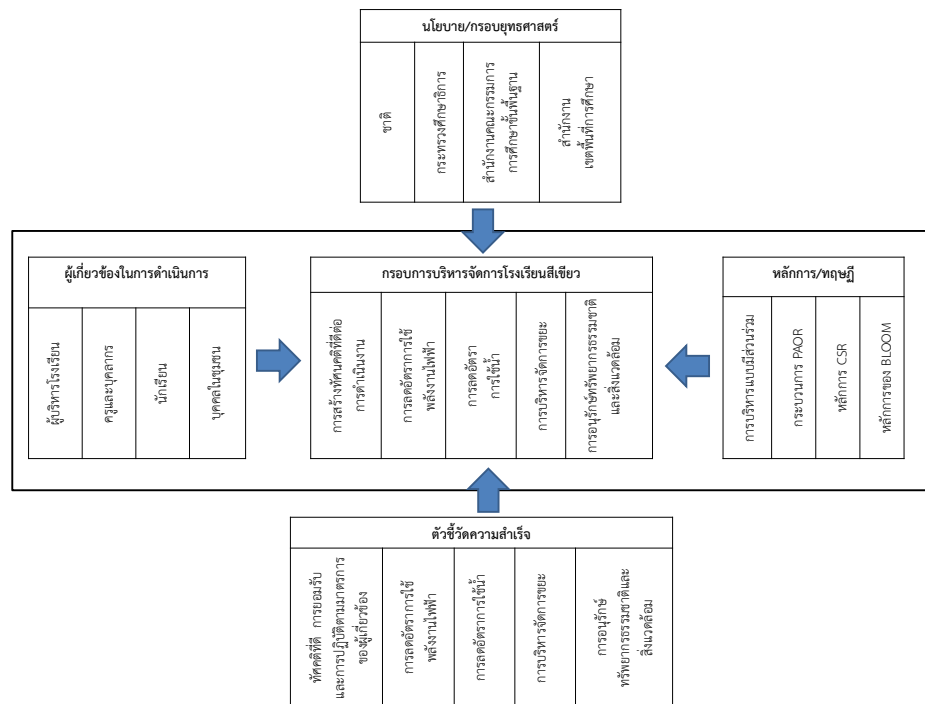
ค่าเฉลี่ยเท่ากับ 1.51 – 2.50 หมายความว่า ระดับน้อย

ค่าเฉลี่ยเท่ากับ 1.01 – 1.50 หมายความว่า ระดับน้อยที่สุด

ผลการวิจัย

1. ผลการสังเคราะห์รูปแบบการบริหารจัดการโรงเรียนสีเขียวแบบมีส่วนร่วมโดยใช้หลักการ CSR

ผู้วิจัยได้สังเคราะห์รูปแบบการบริหารจัดการโรงเรียนสีเขียวแบบมีส่วนร่วมโดยใช้หลักการ CSR ตามขั้นตอนการวิจัยในระยยะที่ 1 ผลที่ได้แสดงดังภาพที่ 1



ภาพที่ 1 รูปแบบการบริหารจัดการโรงเรียนสีเขียวแบบมีส่วนร่วมโดยใช้หลักการ CSR (Green School Participatory Administration Model Using CSR Principles) G-SPAM:CSR

จากภาพที่ 1 รูปแบบการบริหารจัดการโรงเรียนสีเขียวแบบมีส่วนร่วมโดยใช้หลักการ CSR ประกอบไปด้วยองค์ประกอบ 5 ด้าน ดังนี้ 1) นโยบาย/กรอบยุทธศาสตร์ ประกอบไปด้วย นโยบาย/กรอบยุทธศาสตร์ชาติ กระทรวงศึกษาธิการ สำนักงานคณะกรรมการการศึกษาขั้นพื้นฐานและสำนักงานเขตพื้นที่การศึกษา 2) กรอบการบริหารจัดการโรงเรียนสีเขียว ประกอบไปด้วยการสร้างทัศนคติที่ดีต่อการดำเนินงานโรงเรียนสีเขียว การลดอัตราการใช้พลังงานไฟฟ้า การลดอัตราการใช้เงินน้ำ การบริหารจัดการขยะและการอนุรักษ์ทรัพยากรธรรมชาติและสิ่งแวดล้อม 3) หลักการ/ทฤษฎี ประกอบด้วยการบริหารโดยใช้วิจัยปฏิบัติการ การบริหารจัดการแบบมีส่วนร่วมและใช้กระบวนการ PAOR ในการบริหารจัดการ การดำเนินการโดยใช้หลักการ CSR (Corporate Social Responsibility) ในการจัดการ นั่นคือหลักของความรับผิดชอบต่อสังคมและสิ่งแวดล้อมขององค์กร ดำเนินกิจการภายใต้หลักจริยธรรมและการจัดการที่ดี ใช้หลักการของ Bloom คือ เน้นด้านจิตพิสัย (Affective Domain) พฤติกรรมด้านจิตใจ 4) ผู้เกี่ยวข้องในการดำเนินการ ประกอบไปด้วยผู้บริหารโรงเรียน ครูและบุคลากร นักเรียนและบุคคลในชุมชนและ 5) ตัวชี้วัดความสำเร็จ ประกอบไปด้วย การมีทัศนคติที่ดี การรับรู้และการปฏิบัติตามมาตรการของผู้เกี่ยวข้อง การลดอัตราการใช้พลังงานไฟฟ้า โดยใช้สถิติการใช้ไฟฟ้า การลดอัตราการใช้เงินน้ำ โดยเปรียบเทียบในช่วงเวลาเดียวกันของทุกเดือนในแต่ละปี เป็นเวลา 2 ปีต่อเนื่องกัน ว่ามีพฤติกรรมการใช้แตกต่างกันแบบลดลงหรือไม่ เพราะพฤติกรรมการใช้ไฟฟ้าและน้ำในช่วงเดือนเดียวกัน จะมีลักษณะและพฤติกรรมที่มีผลต่อการใช้ที่เหมือนกันการบริหารจัดการขยะมีการประเมินโดยใช้แบบสอบถามความคิดเห็นของครูและบุคลากร นักเรียน และบุคคลในชุมชน และการอนุรักษ์ทรัพยากรธรรมชาติและสิ่งแวดล้อม มีการดำเนินการประเมินโดยใช้แบบสอบถามความคิดเห็นของครูและบุคลากร นักเรียน และบุคคลในชุมชน

ผู้วิจัยนำกรอบการบริหารจัดการโรงเรียนสีเขียวแบบมีส่วนร่วมโดยใช้หลักการ CSR ตามภาพที่ 1 มา กำหนดกระบวนการ และบทบาทผู้ที่เกี่ยวข้อง ตลอดจนนำทฤษฎีที่เกี่ยวข้องมาเป็นกรอบในการสร้างกระบวนการบริหารจัดการ ดังแสดงในตารางที่ 1

ตารางที่ 1 กระบวนการการบริหารจัดการโรงเรียนสีเขียวแบบมีส่วนร่วมโดยใช้หลักการ CSR

กระบวนการ	รายละเอียด	บทบาท				ผลผลิต
		ผู้บริหารโรงเรียน	ครูและบุคลากร	นักเรียน	บุคคลในชุมชน	
P (planning)	<ul style="list-style-type: none"> ➢ ประชุมผู้เกี่ยวข้องเพื่อกำหนดแนวทางการบริหารจัดการโรงเรียนสีเขียว ➢ ดำเนินการสัมภาษณ์ผู้ทรงคุณวุฒิที่มีประสบการณ์และมีความรู้ความชำนาญในเรื่องโรงเรียนสีเขียว เพื่อให้เป็นแนวทางการสร้างรูปแบบ ➢ พัฒนารูปแบบและพัฒนาคู่มือการบริหารจัดการโรงเรียนสีเขียว ➢ ดำเนินการวิพากษ์คู่มือ ➢ ปรับปรุงคู่มือให้สมบูรณ์ ➢ จัดทำคู่มือการบริหารจัดการโรงเรียนสีเขียวแบบมีส่วนร่วม ➢ จัดทำปฏิทินการบริหารจัดการโรงเรียนสีเขียว ➢ จัดทำโครงการการบริหารจัดการโรงเรียนสีเขียว ➢ หลังจจริยธรรมและการจัดการที่ดี 	<ul style="list-style-type: none"> • ดำเนินการประชุมคณะบุคคลผู้เกี่ยวข้องในภาคดำเนินการ เพื่อวางแผนดำเนินการ • สัมภาษณ์ผู้ทรงคุณวุฒิการบริหารจัดการโรงเรียนสีเขียว • ร่วมร่างรูปแบบบริหารจัดการโรงเรียนสีเขียว • ร่วมออกแบบคู่มือการบริหารจัดการโรงเรียนสีเขียว • ร่วมออกแบบคู่มือการบริหารจัดการโรงเรียนสีเขียว • จัดให้มีการประชุมกลุ่มเพื่อวิพากษ์คู่มือ • ร่วมจัดทำคู่มือการบริหารจัดการโรงเรียนสีเขียวแบบมีส่วนร่วม โดยใช้หลักการ CSR 	<ul style="list-style-type: none"> • ร่วมประชุมเพื่อวางแผนดำเนินการ • ร่วมเสนอแนะการร่างรูปแบบบริหารจัดการโรงเรียนสีเขียว • ร่วมเสนอแนะการจัดทำคู่มือการบริหารจัดการโรงเรียนสีเขียวแบบมีส่วนร่วม โดยใช้หลักการ CSR • ร่วมจัดทำคู่มือการบริหารจัดการโรงเรียนสีเขียวแบบมีส่วนร่วม โดยใช้หลักการ CSR • ร่วมจัดทำปฏิทินการบริหารจัดการโรงเรียนสีเขียว 	<ul style="list-style-type: none"> • ร่วมประชุมเพื่อวางแผนดำเนินการ • ร่วมเสนอแนะการร่างรูปแบบบริหารจัดการโรงเรียนสีเขียว • ร่วมเสนอแนะการจัดทำคู่มือการบริหารจัดการโรงเรียนสีเขียวแบบมีส่วนร่วมโดยใช้หลักการ CSR 	<ul style="list-style-type: none"> • ร่วมประชุมเพื่อวางแผนดำเนินการ • ร่วมเสนอแนะการร่างรูปแบบบริหารจัดการโรงเรียนสีเขียว • ร่วมเสนอแนะการจัดทำคู่มือการบริหารจัดการโรงเรียนสีเขียวแบบมีส่วนร่วมโดยใช้หลักการ CSR 	<ul style="list-style-type: none"> -ปฏิทินปฏิบัติงาน -รูปแบบการบริหารจัดการโรงเรียนสีเขียว -คู่มือการบริหารจัดการโรงเรียนสีเขียว
	<ul style="list-style-type: none"> ➢ ความรับผิดชอบต่อสังคมและสิ่งแวดล้อม ➢ การรับรู้ การตอบสนอง การมีค่านิยม สร้างเป้าหมายให้กับตนเอง และการมีบุคลิกภาพที่ดี 	<ul style="list-style-type: none"> • ร่วมจัดทำปฏิทินการบริหารจัดการโรงเรียนสีเขียว • จัดทำโครงการการบริหารจัดการโรงเรียนสีเขียว 				
A (acting)	<ul style="list-style-type: none"> ➢ ดำเนินการ 1) ประชุมผู้เกี่ยวข้องเพื่อรับทราบการปฏิบัติตามคู่มือบริหารจัดการโรงเรียนสีเขียว 2) ดำเนินการตามคู่มือบริหารจัดการโรงเรียนสีเขียว 3) การกำกับติดตามการดำเนินงาน 4) ประเมินผลการดำเนินงาน ➢ หลังจจริยธรรมและการจัดการที่ดี ➢ ความรับผิดชอบต่อสังคมและสิ่งแวดล้อม - ความรับผิดชอบต่อสังคม - การร่วมพัฒนาชุมชนและสังคม - การดูแลรักษาสิ่งแวดล้อม 	<ul style="list-style-type: none"> • จัดประชุมผู้เกี่ยวข้องเพื่อรับทราบการปฏิบัติตามคู่มือการบริหารจัดการโรงเรียนสีเขียว • ดำเนินประชุมผู้เกี่ยวข้องในการปฏิบัติงาน เพื่อกำหนดบทบาท หน้าที่ และภารกิจ • ถ่ายทอดคู่มือการดำเนินงานโรงเรียนสีเขียวสู่การปฏิบัติ • ติดตามการดำเนินงานโรงเรียนสีเขียว • ประเมินผลการดำเนินงาน 	<ul style="list-style-type: none"> • ร่วมประชุม • รับทราบการปฏิบัติตามคู่มือบริหารจัดการโรงเรียนสีเขียว • รับทราบมาตรการโรงเรียนสีเขียว • ปฏิบัติตามคู่มือและมาตรการโรงเรียนสีเขียว 	<ul style="list-style-type: none"> • ร่วมประชุม • รับทราบการปฏิบัติตามคู่มือบริหารจัดการโรงเรียนสีเขียว • รับทราบมาตรการโรงเรียนสีเขียว • ปฏิบัติตามมาตรการโรงเรียนสีเขียว 	<ul style="list-style-type: none"> • ร่วมประชุม • รับทราบการปฏิบัติตามคู่มือบริหารจัดการโรงเรียนสีเขียว • รับทราบมาตรการโรงเรียนสีเขียว • ปฏิบัติตามมาตรการโรงเรียนสีเขียว 	<ul style="list-style-type: none"> - ผู้มีส่วนเกี่ยวข้องมีทัศนคติที่ดี มีการรับรู้ และปฏิบัติตามมาตรการ - การลดอัตราการใช้ไฟฟ้า - การลดอัตราการใช้น้ำ - มีการอนุรักษ์ทรัพยากรธรรมชาติ - มีสภาพแวดล้อมที่ดี

กระบวนการ	รายละเอียด	บทบาท				ผลผลิต
		ผู้บริหารโรงเรียน	ครูและบุคลากร	นักเรียน	บุคคลในชุมชน	
	หลักการของBLOOM การรับรู้ การตอบสนอง การมีค่านิยม สร้างเป้าหมายให้กับตนเอง และการมีบุคลิกภาพที่ดี					
O (observing)	หลักการของBLOOM การรับรู้ การตอบสนอง การมีค่านิยม สร้างเป้าหมายให้กับตนเอง และการมีบุคลิกภาพที่ดี หลักการ CSR หลังจรรยาบรรณและการจัดการที่ดี ความรับผิดชอบต่อสังคมและสิ่งแวดล้อม - ความรับผิดชอบต่อสังคม - การร่วมพัฒนาชุมชนและสังคม - การดูแลรักษาสิ่งแวดล้อม หลักการของBLOOM การรับรู้ การตอบสนอง การมีค่านิยม สร้างเป้าหมายให้กับตนเอง และการมีบุคลิกภาพที่ดี	วัตถุประสงค์ที่ต้องการบริหารจัดการโรงเรียนสีเขียว ของผู้ที่เกี่ยวข้อง วัตถุประสงค์ที่ต้องการบริหารจัดการโรงเรียนสีเขียวของผู้ที่เกี่ยวข้อง ประเมินอัตราการใช้พลังงานไฟฟ้า ประเมินอัตราการใช้น้ำ ประเมินการบริหารจัดการขยะ ประเมินการอนุรักษ์ทรัพยากรธรรมชาติและสิ่งแวดล้อม	ร่วมกันประเมินผลการปฏิบัติตามคู่มือและมาตรการโรงเรียนสีเขียว เสนอแนะเพื่อทำการปรับปรุงแก้ไข	ร่วมกันประเมินผลการปฏิบัติตามคู่มือและมาตรการโรงเรียนสีเขียว เสนอแนะเพื่อทำการปรับปรุงแก้ไข	ร่วมกันประเมินผลการปฏิบัติตามคู่มือและมาตรการโรงเรียนสีเขียว เสนอแนะเพื่อทำการปรับปรุงแก้ไข	- ผู้มีส่วนเกี่ยวข้องมีทัศนคติที่ดี มีการรับรู้ และปฏิบัติตามมาตรการ - การลดอัตราการใช้ไฟฟ้า - การลดอัตราการใช้น้ำ - มีการอนุรักษ์ทรัพยากรธรรมชาติ - มีสภาพแวดล้อมที่ดี

กระบวนการ	รายละเอียด	บทบาท				ผลผลิต
		ผู้บริหารโรงเรียน	ครูและบุคลากร	นักเรียน	บุคคลในชุมชน	
R (reflecting)	ร่วมกันสรุปผลเพื่อทราบถึงสิ่งที่สำเร็จ/ทำไม่สำเร็จ - สิ่งที่ควรปรับปรุงแก้ไข หลักการ CSR เผยแพร่ผลการดำเนินงาน หลังจรรยาบรรณและการจัดการที่ดี - การกำกับดูแลที่ดี - การเคารพสิทธิและการปฏิบัติอย่างเป็นธรรม ความรับผิดชอบต่อสังคมและสิ่งแวดล้อม หลักการของBLOOM การรับรู้ การตอบสนอง การมีค่านิยม สร้างเป้าหมายให้กับตนเอง และการมีบุคลิกภาพที่ดี	จัดประชุมคณะกรรมการและผู้มีส่วนเกี่ยวข้องสรุปผลการดำเนินงาน เพื่อทราบถึงสิ่งที่สำเร็จ/ทำไม่สำเร็จ - สิ่งที่ควรปรับปรุงแก้ไข ร่วมพัฒนา ปรับปรุง หรือแก้ไขปัญหา	ร่วมประชุมและสรุปผลการปฏิบัติตามคู่มือและมาตรการโรงเรียนสีเขียว ร่วมพัฒนา ปรับปรุง หรือแก้ไขปัญหา ร่วมเผยแพร่ผลการดำเนินงาน	ร่วมประชุมสรุปผลการปฏิบัติตามคู่มือและมาตรการโรงเรียนสีเขียว ร่วมพัฒนา ปรับปรุง หรือแก้ไขปัญหา ร่วมเผยแพร่ผลการดำเนินงาน	ร่วมประชุมและสรุปผลการปฏิบัติตามคู่มือและมาตรการโรงเรียนสีเขียว ร่วมพัฒนา ปรับปรุง หรือแก้ไขปัญหา ร่วมเผยแพร่ผลการดำเนินงาน	- สรุปผลการประเมินทุกด้านเพื่อการสะท้อนผลการดำเนินการโรงเรียนสีเขียว - เผยแพร่ผลการดำเนินงาน

2. ผลประเมินความเหมาะสมของรูปแบบการบริหารจัดการโรงเรียนสีเขียวแบบมีส่วนร่วมโดยใช้หลักการ CSR ผู้วิจัยนำรูปแบบที่สังเคราะห์ขึ้น เสนอต่อผู้เชี่ยวชาญ จำนวน 9 คน เพื่อประเมินความเหมาะสมของรูปแบบการบริหารจัดการโรงเรียนสีเขียวแบบมีส่วนร่วมโดยใช้หลักการ CSR แสดงดังตารางที่ 2

ตารางที่ 2 ความคิดเห็นของผู้เชี่ยวชาญที่มีต่อความเหมาะสมของรูปแบบการบริหารจัดการโรงเรียนสีเขียวแบบมีส่วนร่วมโดยใช้หลักการ CSR

รายการประเมิน	\bar{X}	S.D.	ระดับความเหมาะสม
ความคิดเห็นที่มีต่อองค์ประกอบของรูปแบบการบริหารจัดการโรงเรียนสีเขียวแบบมีส่วนร่วม โดยใช้หลักการ CSR			
1. ด้านความเหมาะสมองค์ประกอบของรูปแบบ			
1.1) รูปแบบที่ประกอบด้วย 5 องค์ประกอบ	5.00	0.00	มากที่สุด
1.2) องค์ประกอบด้านนโยบาย/กรอบยุทธศาสตร์	4.67	0.50	มากที่สุด
1.3) องค์ประกอบด้านกรอบการบริหารจัดการโรงเรียนสีเขียว	4.56	0.53	มากที่สุด
1.4) องค์ประกอบด้านหลักการ ทฤษฎี	4.67	0.50	มากที่สุด
1.5) องค์ประกอบด้านผู้เกี่ยวข้องกับการดำเนินการ	5.00	0.00	มากที่สุด
1.6) องค์ประกอบด้านตัวชี้วัดความสำเร็จ	5.00	0.00	มากที่สุด
รวม	4.81	0.39	มากที่สุด
2. ด้านนโยบาย/กรอบยุทธศาสตร์			
2.1) นโยบาย/กรอบยุทธศาสตร์ชาติ ระยะ 20 ปี	4.78	0.44	มากที่สุด
2.2) นโยบาย/กรอบยุทธศาสตร์กระทรวงศึกษาธิการ	4.67	0.50	มากที่สุด
2.3) นโยบาย/กรอบยุทธศาสตร์สำนักงานคณะกรรมการการศึกษาขั้นพื้นฐาน	5.00	0.00	มากที่สุด
2.4) นโยบาย/กรอบยุทธศาสตร์สำนักงานเขตพื้นที่การศึกษา	4.67	0.50	มากที่สุด
รวม	4.78	0.42	มากที่สุด
3. ด้านความเหมาะสมของกรอบการบริหารจัดการ			
3.1) การสร้างทัศนคติต่อการดำเนินงานโรงเรียนสีเขียว	4.67	0.50	มากที่สุด
3.2) การลดอัตราการใช้ไฟฟ้า	4.78	0.44	มากที่สุด
3.3) การลดอัตราการใช้น้ำ	5.00	0.00	มากที่สุด
3.4) การบริหารจัดการขยะ	4.78	0.44	มากที่สุด
3.5) การอนุรักษ์ทรัพยากรธรรมชาติและสิ่งแวดล้อม	4.78	0.44	มากที่สุด
รวม	4.80	0.40	มากที่สุด
4. ด้านความเหมาะสมของหลักการ ทฤษฎี			
4.1) การบริหารแบบมีส่วนร่วม	5.00	0.00	มากที่สุด
4.2) กระบวนการ PAOR	5.00	0.00	มากที่สุด
4.3) หลักการ CSR	4.56	0.53	มากที่สุด
4.4) หลักการของ Bloom	4.56	0.53	มากที่สุด
รวม	4.78	0.42	มากที่สุด
5. ด้านความเหมาะสมขององค์ประกอบด้านผู้เกี่ยวข้องในการดำเนินการ			
5.1) ผู้บริหารโรงเรียน	5.00	0.00	มากที่สุด
5.2) คณะครูและบุคลากร	4.56	0.53	มากที่สุด
5.3) นักเรียน	4.67	0.50	มากที่สุด
5.4) บุคคลในชุมชน	4.56	0.53	มากที่สุด
รวม	4.69	0.47	มากที่สุด
6. ด้านความเหมาะสมของตัวชี้วัดความสำเร็จ			
6.1) ทัศนคติ การรับรู้และการปฏิบัติตามมาตรฐานการของผู้เกี่ยวข้อง	4.67	0.50	มากที่สุด
6.2) การลดอัตราการใช้พลังงานไฟฟ้า	5.00	0.00	มากที่สุด
6.3) การลดอัตราการใช้น้ำ	5.00	0.00	มากที่สุด
6.4) การบริหารจัดการขยะ	5.00	0.00	มากที่สุด
6.5) การอนุรักษ์ธรรมชาติและสิ่งแวดล้อม	4.89	0.33	มากที่สุด

รายการประเมิน	\bar{X}	S.D.	ระดับความเหมาะสม
รวม	4.91	0.29	มากที่สุด
ความคิดเห็นที่มีต่อการบริหารจัดการโรงเรียนสีเขียวโดยใช้วิจัยปฏิบัติการ			
1. ด้านความเหมาะสมของกระบวนการ PAOR			
1.1) ชั้น P (Planning)	4.89	0.33	มากที่สุด
1.2) ชั้น A (Acting)	4.78	0.44	มากที่สุด
1.3) ชั้น O (Observing)	4.89	0.33	มากที่สุด
1.4) ชั้น R (Reflecting)	4.78	0.44	มากที่สุด
รวม	4.83	0.38	มากที่สุด
2. ด้านความเหมาะสมของบทบาทของผู้มีส่วนเกี่ยวข้อง			
2.1) คณะกรรมการบริหารโรงเรียน	5.00	0.00	มากที่สุด
2.2) ครู และบุคลากร	5.00	0.00	มากที่สุด
2.3) นักเรียน	5.00	0.00	มากที่สุด
2.4) บุคคลในชุมชน	5.00	0.00	มากที่สุด
รวม	5.00	0.00	มากที่สุด
3. ด้านความเหมาะสมของการใช้หลักการ CSR ในแต่ละชั้น			
3.1) ชั้นP (Planning)	4.56	0.53	มากที่สุด
3.2) ชั้น A (Acting)	4.89	0.33	มากที่สุด
3.3) ชั้น O (Observing)	5.00	0.00	มากที่สุด
3.4) ชั้น R (Reflecting)	5.00	0.00	มากที่สุด
รวม	4.86	0.35	มากที่สุด
4. ด้านความเหมาะสมของผลผลิตในแต่ละชั้น			
4.1) ชั้น P (Planning)	4.78	0.44	มากที่สุด
4.2) ชั้น A (Acting)	4.78	0.44	มากที่สุด
4.3) ชั้น O (Observing)	4.78	0.44	มากที่สุด
4.4) ชั้น R (Reflecting)	4.67	0.50	มากที่สุด
รวม	4.75	0.44	มากที่สุด
โดยรวม	4.82	0.38	มากที่สุด

จากตารางที่ 2 ความคิดเห็นของผู้เชี่ยวชาญที่มีต่อความคิดเห็นของผู้เชี่ยวชาญที่มีต่อความเหมาะสมของรูปแบบโดยรวมอยู่ในระดับมากที่สุด ($\bar{X} = 4.82$, S.D.= 0.38) เมื่อพิจารณารายด้าน พบว่า ทุกด้านมีความเหมาะสมอยู่ในระดับมากที่สุด เรียงลำดับค่าเฉลี่ยจากมากไปน้อย คือ ด้านความเหมาะสมของบทบาทของผู้มีส่วนเกี่ยวข้อง ($\bar{X} = 5.00$, S.D.= 0.00) รองลงมา คือ ด้านความเหมาะสมของตัวชี้วัดความสำเร็จ ($\bar{X} = 4.91$, S.D.= 0.29) ด้านความเหมาะสมของการใช้หลักการ CSR ในแต่ละชั้น ($\bar{X} = 4.86$, S.D.= 0.35) ด้านความเหมาะสมของกระบวนการ PAOR ($\bar{X} = 4.83$, S.D.= 0.38) ด้านความเหมาะสมขององค์ประกอบของรูปแบบ ($\bar{X} = 4.81$, S.D.= 0.39) ด้านความเหมาะสมของกรอบการบริหารจัดการ ($\bar{X} = 4.80$, S.D.= 0.40) ด้านนโยบายกรอบยุทธศาสตร์ ($\bar{X} = 4.78$, S.D.= 0.42) ด้านความเหมาะสมของหลักการ ทฤษฎี ($\bar{X} = 4.78$, S.D.= 0.42) ด้านความเหมาะสมของผลผลิตในแต่ละชั้น ($\bar{X} = 4.75$, S.D.= 0.44) และด้านความเหมาะสมขององค์ประกอบด้านผู้เกี่ยวข้องในการดำเนินการ ($\bar{X} = 4.69$, S.D.= 0.47)

อภิปรายผลการวิจัย

รูปแบบการบริหารจัดการโรงเรียนสีเขียวแบบมีส่วนร่วมโดยใช้หลักการ CSR ประกอบด้วย 5 องค์ประกอบ คือ 1) ด้านนโยบายกรอบยุทธศาสตร์ มุ่งเป้าประกอบ คือ นโยบาย/กรอบยุทธศาสตร์ชาติ, กระทรวงศึกษาธิการ, สำนักงานคณะกรรมการการศึกษาขั้นพื้นฐานและสำนักงานเขตพื้นที่การศึกษา 2) ด้านความเหมาะสมของกรอบการบริหารจัดการ มุ่งเป้าประกอบ คือ การสร้างทัศนคติต่อการดำเนินงานโรงเรียนสีเขียว, การลดอัตราการใช้ไฟฟ้า, การลดอัตราการใช้ น้ำ, การบริหารจัดการขยะและการอนุรักษ์ทรัพยากรธรรมชาติและสิ่งแวดล้อม 3) ด้านความเหมาะสมของหลักการ ทฤษฎี มุ่งเป้าประกอบ คือ การบริหารแบบมีส่วนร่วม, กระบวนการ PAOR, หลักการ CSR และหลักการของ Bloom 4) ด้านความเหมาะสมขององค์ประกอบด้านผู้เกี่ยวข้องในการดำเนินการ มุ่งเป้าประกอบ คือ ผู้บริหารโรงเรียน, คณะครูและบุคลากร, นักเรียนและบุคคลในชุมชน 5) ด้านความเหมาะสมของตัวชี้วัดความสำเร็จ มุ่งเป้าประกอบ คือ ทัศนคติการรับรู้และการปฏิบัติตามมาตรการของผู้ที่เกี่ยวข้อง, การลดอัตราการใช้พลังงานไฟฟ้า, การลดอัตราการใช้ น้ำ, การบริหารจัดการขยะและ การอนุรักษ์ธรรมชาติและสิ่งแวดล้อม ความคิดเห็นของผู้เชี่ยวชาญที่มีต่อความเหมาะสมของรูปแบบโดยรวมอยู่ในระดับมากที่สุด ($\bar{X} = 4.82$, S.D. = 0.38) เมื่อพิจารณารายด้าน พบว่า ทุกด้านมีความเหมาะสมอยู่ในระดับมากที่สุดทั้งนี้ เกิดจากรูปแบบที่ผู้วิจัยสังเคราะห์ มีการนำมาจากการศึกษาเอกสารงานวิจัยที่เกี่ยวข้อง การประชุมผู้ที่มีส่วนเกี่ยวข้องในโรงเรียน ตลอดจนการสัมภาษณ์ผู้ทรงคุณวุฒิ ส่งผลให้รูปแบบการบริหารจัดการโรงเรียนสีเขียวแบบมีส่วนร่วมโดยใช้หลักการ CSR สอดคล้องกับบริบทการดำเนินงาน และสอดคล้องกับ ัญญลักษณ์ ทองนุ่น [7] ได้วิจัยเรื่องปัจจัยความสำเร็จในการพัฒนาสถานศึกษาภาครัฐสีเขียวกรณีศึกษา โรงเรียนบ้านน้ำมิน ตำบลแม่ลาว อำเภอยางคำ จังหวัดพะเยา พบว่า ปัจจัยภาวะผู้นำของผู้บริหาร ปัจจัยด้านกระบวนการจัดการเรียนรู้ที่เน้นผู้เรียนเป็นสำคัญและปัจจัยด้านการมีส่วนร่วมของชุมชน เอื้อต่อความสำเร็จในการพัฒนาสถานศึกษาภาครัฐสีเขียว ภาพรวมอยู่ในระดับมาก

ข้อเสนอแนะ

งานวิจัยนี้หากจะมีการนำผลการวิจัยไปใช้ ควรปรับให้เหมาะสมกับบริบทของโรงเรียนเพื่อนำผลการวิจัยไปใช้ให้เกิดประโยชน์มากที่สุดและในการวิจัยในครั้งต่อไป ควรจัดทำเป็นคู่มือสู่การปฏิบัติเพื่อทดลองใช้ต่อไป

เอกสารอ้างอิง

- [1] กรมวิชาการ. (2556). การจัดการเรียนรู้โดยใช้แหล่งเรียนรู้ในโรงเรียนเป็นสื่อสำคัญ. *วารสารวิชาการ*, 16(3), 17.
- [2] พระมหาขุนทอง อคควโร (สนนาคา). (2554). *ความพึงพอใจของนักเรียนที่มีต่อการจัดสภาพแวดล้อมในโรงเรียนระดับมัธยมศึกษาตอนปลาย อำเภอบ้านสร้าง จังหวัดปราจีนบุรี*. (วิทยานิพนธ์ปริญญาโทบริหารศึกษิต), มหาวิทยาลัยมหาจุฬาลงกรณราชวิทยาลัย, พระนครศรีอยุธยา.
- [3] การไฟฟ้าฝ่ายผลิตแห่งประเทศไทย. (2546). *แบบประเมินโรงเรียนสีเขียว*. นนทบุรี : ฝ่ายประชาสัมพันธ์.
- [4] โรงเรียนเมืองคง. (2559). *โครงการยกระดับห้องเรียนสีเขียวมุ่งสู่โรงเรียนสีเขียว เพื่อสร้างเครือข่ายรักษ์พลังงาน*. นครราชสีมา. 26.
- [5] สุเทพ พงศ์ศรีวัฒน์. (2550). *ภาวะความเป็นผู้นำ*. กรุงเทพฯ : เอ็กเซอร์เน็ท. 1-7.
- [6] Carroll, A. B., &Shabana, K. M. (2010). The business case for corporate social responsibility: A review of concepts, research and practice. *International Journal of Management*, 12(1), 85-105.
- [7] ัญญลักษณ์ ทองนุ่น. (2557). *ปัจจัยความสำเร็จในการพัฒนาสถานศึกษาภาครัฐสีเขียวกรณีศึกษาโรงเรียนบ้านน้ำมิน ตำบลแม่ลาว อำเภอยางคำ จังหวัดพะเยา*. (วิทยานิพนธ์ปริญญาโทบริหารศึกษิต), มหาวิทยาลัยแม่ฟ้าหลวง, เชียงราย.
- [8] Best, John W. (1997). *Research in Education*. ed., Englewood Cliffs, New Jersey. Prentice – Hall, Inc.